

# Руководство по монтажу и эксплуатации



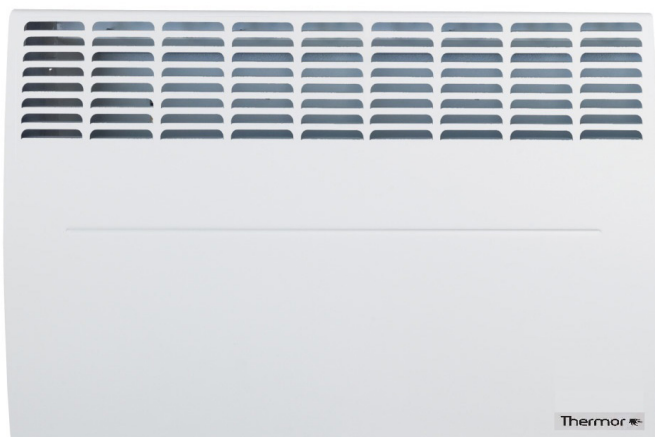
## Электрические конвекторы Thermor серии Evidence

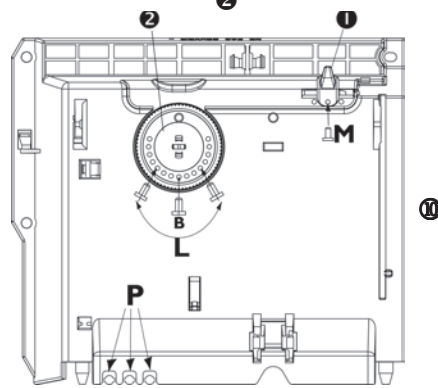
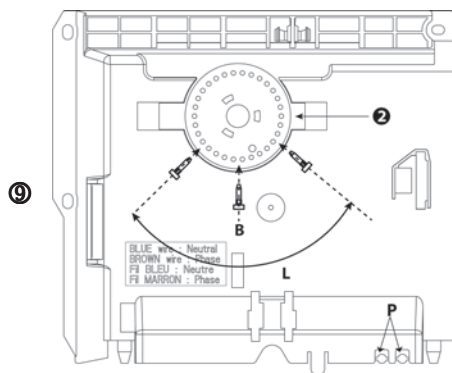
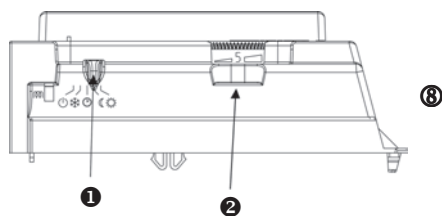
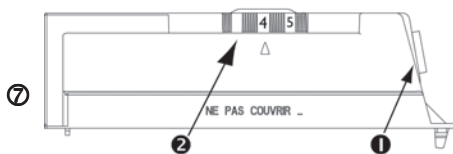
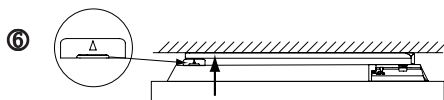
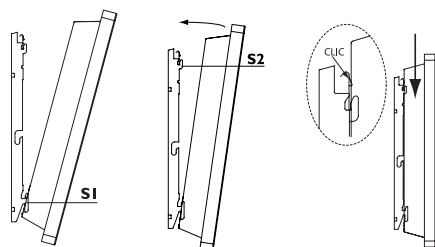
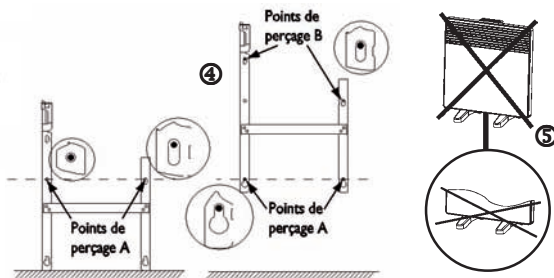
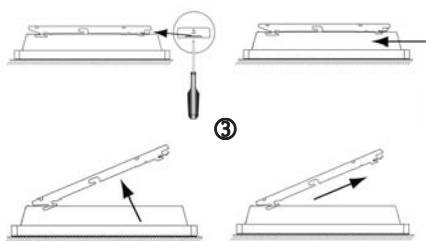
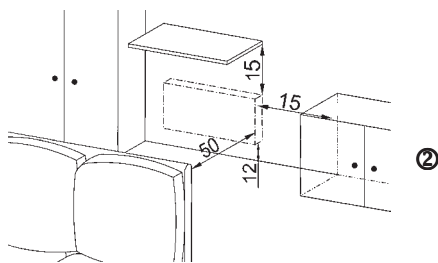
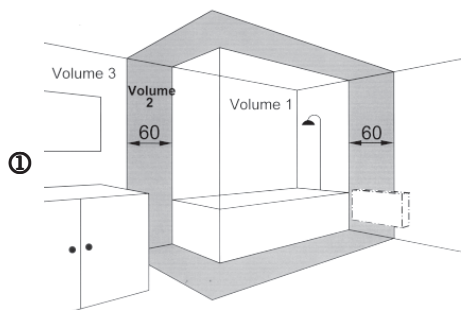
***Thermor***

## Содержание

Иллюстрации.....	3
Установка прибора.....	4
Эксплуатация прибора.....	5
Рекомендации для пользы.....	7
Предупреждения.....	7
Техническое обслуживание.....	7
В случае возникновения проблем..	8

*Приобретенный вами прибор прошел многочисленные испытания и проверки для обеспечения качества его изготовления. Мы надеемся, что он оправдает все ваши ожидания.*





Прежде чем начинать установку прибора внимательно прочитайте руководство. Перед производением операций по обслуживанию прибора отключите электропитание. Сохраните руководство даже после установки прибора.

## 1. Где устанавливать прибор ?

- Установка должна производиться в соответствии с существующими в вашей стране нормами и правилами.
- Эти приборы относятся к классу II и защищены от брызг, следовательно IP24 . Они могут быть установлены в помещениях любого типа, в том числе в зоне 2 ванных комнат или душевых. **Но при этом органы управления прибора не должны быть доступны лицам, принимающим душ или ванну.** ①
- При размещении прибора необходимо соблюдать минимальные расстояния от различных препятствий, как показано. ②
- Если стеновое покрытие в вашем доме нанесено на пенный материал, то следует поместить под несущий кронштейн конвектора прокладку, толщина которой равна толщине пенного слоя, что обеспечит образование между стеной и задней стенкой прибора свободного зазора, достаточного для поддержания постоянства его регулировки.

### **- Не устанавливать прибор :**

⇒ На сквозняке, который может нарушить регулирование температуры ( Под отверстием принудительной регулируемой системы вентиляции и т.п.).

⇒ Под фиксированной настенной розеткой.



**Установка прибора на большой высоте над уровнем моря приведет к повышению температуры выходящего воздуха (примерно на 10°C при изменении высоты на 1000 м).**

## 2. Как устанавливать прибор ?

### **2.1 Отсоедините подвеску от аппарата** ③

Мы советуем положить отражающей стороной к земле. Воспользуйтесь плоской отверткой.

### **2.2 Закрепите подвеску** ④

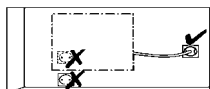
Точки просверливания А

Точки просверливания В

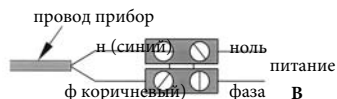
**Сноска :** Категорически запрещается использовать обогреватель в мобильном положении на ножках или колесиках. ⑤

## 2.3 Подключение прибора :

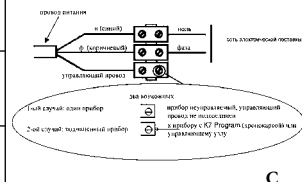
- Прибор должен быть подключен к сети питания 230 В 50 Гц.
- Подсоединение к сети электропитания должно производиться при помощи двухжильного кабеля (Коричневый) - Установка должна иметь устройство отключения с расстоянием размыкания контакта по крайней мере 3 мм. - Подсоединение к заземлению запрещено.
- Замена кабеля электропитания в случае, если он слишком короткий или поврежден, требует использование специальных инструментов и должна производиться только квалифицированным специалистом.



A



Команды получили	Отсутствие течения	Завершите переключение 230 В	Отрицательные полуколебания 115 В	Положительные полуколебания + 115 В
Осциллоскопы				
полученную режимом	КОМФОРТ	ЕСО	ПРЕДОТВРАЩЕНИЕ ЗАМЕРЗАНИЯ	ПРЕКРАЩЕНИЕ СНЯТИЯ НАГРУЗКИ



C

## 2.4 Закрепите аппарат на подвеске ⑥

# ЭКСПЛУАТАЦИЯ ПРИБОРА

### 1) Описание блока управления : 7 и 8

➔ Выключатель ☀ / | Стоп 0/ ○ ➔ Ручка регулирования температуры.


### 2) Регулирование температуры комфорт : ☀

Это температура, которую вы желаете получить, находясь в комнате.

- Установите выключатель ➊ в положение Пуск.
- Отрегулируйте ручку в положение между 4 и 5.
- Подождите несколько часов для стабилизации температуры.
- Если такое регулирование вам подходит ( вы можете проверить значение температуры при помощи термометра), оставьте ручку регулирования в этом положении. Если такое регулирование вам не подходит, измените положение ручки регулирования температуры и перейдите к пункту с.

### 3) Как установить температуру в режиме экономии : ☾ (для электронных моделей)

Это температура, которую Вы хотите поддерживать в комнате во время своего отсутствия. Рекомендуется использовать этот режим в случае, если Вы отсутствуете более двух часов.

а) Установите курсор **1** положение. 


б) Установите ручку между **3** и **4**: если температура в помещении ниже заданного значения температуры «Есо», загорится индикатор V1.

с) Подождите несколько часов для стабилизации температуры.

Если Вы удовлетворены настройкой (для проверки можно воспользоваться термометром), отметьте заданное положение и пользуйтесь им в дальнейшем. Если настройка Вам не подходит, измените ее и вновь выполните пункт с.

#### 4) Регулирование против замерзания : ❄️

Данная система позволяет поддерживать в комнате температуру около 7°C в случае ухода из дома на продолжительное время. ( Обычно более 24 часов ).

а) Оставьте выключатель **1** в положении Пуск, установите ручку регулирования температуры **2** в положение . 

б) Оставьте выключатель **2** в положении. ❄️

#### 5) Индикатор отопления : V1

Индикатор показывает моменты, когда нагревающий элемент работает. Он мигает, когда температура стабилизирована и когда температура слишком высокая он выключается.

#### 6) Блокирование органов управления : 9 и 10

Существует возможность заблокировать или ограничить использование ручки регулирования температуры **2** для того чтобы предотвратить неуместное использование прибора ( дети и т.п ).

а) Снимите прибор с настенного держателя.

б) Отсоедините точки **P** от держателей.

с) Установите ручку регулирования температуры в положение **B** для блокирования ручки или в положение **L** для ограничения диапазона использования ручки.

#### 7) Как выполнить программирование (Экономия энергии)

Аппараты, оборудованные электронным термостатом, могут получать управляющие команды: режим **Комфорт** (температура регулируется бегунком), **ЭКО** (понижение комфортной температуры на 3-4°C), **Антизамерзание** (около 7°C) или **Стоп**. Для такого программирования имеется 2 решения:

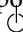
1) использование контрольного провода (провод черного цвета) с программатором, аппарата с интерфейсом и системы **Chronopass** или настенного **пульта с сигнальным проводом**.

2) использование сигнала несущей частоты с интерфейсом на каждом аппарате в дополнение к программатору, системы Chronopass или настенного **пульта с сигналом несущей частоты**.

Число полученных команд зависит от системы программирования.

## РЕКОМЕНДАЦИИ ДЛЯ ПОЛЬЗЫ

- Нет необходимости устанавливать прибор на максимальную мощность, температура комнаты не будут повышаться быстрее.

- Когда вы проветриваете комнату, отключите прибор, установив выключатель **1** положение. 

- Если вы уходите из дома на несколько часов, не забудьте понизить температуру.

В случае отсутствия в течение :

**Менее 2 часов**, не изменяйте положение органов управления.

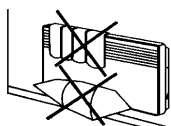
**от 2 до 24 часов**, уменьшить положение ручки регулирования температуры **2** на два деления.

**более 24 часов или летом**, установить конвектор в положение .

- Если в комнате установлено несколько конвекторов, оставьте их работать одновременно; это обеспечит поддержание постоянной температуры без дополнительных затрат электроэнергии.

Это также верно для незанятой комнаты: лучше оставить прибор включенным и установленным на низкую температуру, чем выключить его полностью.

## ПРЕДУПРЕЖДЕНИЯ



Данный прибор не должен использоваться маленькими детьми и людьми с ограниченными физическими возможностями без надзора. Следите, чтобы дети не дотрагивались до прибора. Запрещено кидать внутрь прибора какие-либо предметы. Запрещено частично или полностью загораживать решетки забора (на фасаде) и выхода (снизу) воздуха, так как это может привести к перегреву прибора. Замена кабеля электропитания, в случае его повреждения, может производиться только квалифицированным специалистом. Приборы, поставляемые в комплекте с трехжильным кабелем должны подключаться к стационарной разводке только квалифицированными специалистами. Все работы с внутренними частями прибора должны производиться только квалифицированным специалистом.

## ТЕХНИЧЕСКОЕ ОБСЛУЖИВАНИЕ

Для того чтобы сохранить рабочие характеристики прибора, необходимо примерно раз в месяц очищать верхние и нижние решетки прибора от пыли при помощи щетки или пылесоса.

При использовании прибора в сильно загрязненной атмосфере на поверхности решеток прибора могут появиться пятна. Такие поверхностные загрязнения не покрываются гарантией прибора и не являются основанием для его замены.

При наличии чрезмерно загрязненного воздуха в помещениях рекомендуется осуществлять более частые проветривания и более часто проводить чистку прибора. Корпус прибора необходимо очищать влажной тряпкой.

**Внимание!** Ни в коем случае не использовать для очистки абразивные материалы. Каждые пять лет внутренние компоненты прибора должны быть проверены и протестированы квалифицированным специалистом.

## В СЛУЧАЕ ВОЗНИКНОВЕНИЯ ПРОБЛЕМ

### **Прибор не греет :**

Убедитесь в том, что выключатели установки находятся во включенном положении, а также что ограничитель мощности (если имеется) не отключил прибор. Проверьте температуру воздуха.

### **Прибор греет без остановки :**

Проверьте, что прибор не находится на сквозняке.

**Прибор не следует указаниям программирующего устройства (для оснащенной модели):** Убедиться в правильном использовании программирующего устройства или проверить правильную установку K7 Program на свое место и его работу (батарейка?).

**Работа электронных приборов** с микропроцессором может быть нарушена помехами других важных приборов ( не соответствующих нормам СЕ, определяющим уровень защиты от помех). В случае возникновения проблем (термостат заблокирован) отключить питание прибора в течение приблизительно 5 минут, чтобы перезапустить прибор.

**Если проблема возникает регулярно, обратитесь к Вашему поставщику электроэнергии чтобы проверить питание.**



## УСЛОВИЯ ГАРАНТИИ : ДОКУМЕНТ ДЛЯ ПОЛЬЗОВАТЕЛЯ

*( представить это свидетельство только в случае рекламации дистрибьютору или вашему подрядчику )*

- Длительность гарантии составляет два года от даты установки или покупки и не может превышать 30 месяцев от даты изготовления в случае отсутствия оправдательных документов установки или покупки прибора.

- Гарантия покрывает замену или поставку неисправных деталей, но не возмещение убытков.

- Оплата рабочей силы и транспорта относятся на счет пользователя.

- Повреждения по причине несоответствующей установки, неправильного использования или несоблюдения приведенных в этом руководстве инструкций не покрываются гарантией.

- Представить это свидетельство только в случае рекламации дистрибьютору или вашему подрядчику, приложив к нему счет на приобретенный прибор.

ТИП ПРИБОРА\* : \_\_\_\_\_

№ СЕРИИ\* : \_\_\_\_\_

ФАМИЛИЯ И АДРЕС ПОКУПАТЕЛЯ : \_\_\_\_\_

*\* Эти сведения указаны на фирменном щитке, расположенном с левой стороны прибора.*