



Серия  
**FERRARA**

МАСЛЯНЫЙ РАДИАТОР  
РУКОВОДСТВО ПО ЭКСПЛУАТАЦИИ

## **СОДЕРЖАНИЕ**

1. ИСПОЛЬЗУЕМЫЕ ОБОЗНАЧЕНИЯ . . . . .	3
2. ПРАВИЛА БЕЗОПАСНОСТИ . . . . .	4
3. НАЗНАЧЕНИЕ . . . . .	5
4. УСТРОЙСТВО МАСЛЯНОГО РАДИАТОРА . . . . .	6
5. ТЕХНИЧЕСКИЕ ХАРАКТЕРИСТИКИ . . . . .	7
6. КОМПЛЕКТАЦИЯ . . . . .	7
7. УСТАНОВКА МАСЛЯНОГО РАДИАТОРА . . . . .	8
8. УПРАВЛЕНИЕ ПРИБОРОМ . . . . .	9
9. УХОД И ОБСЛУЖИВАНИЕ . . . . .	10
10. ХРАНЕНИЕ И ТРАНСПОРТИРОВКА . . . . .	11
11. СРОК ЭКСПЛУАТАЦИИ . . . . .	11
12. ПРАВИЛА УТИЛИЗАЦИИ . . . . .	11
13. ДАТА ИЗГОТОВЛЕНИЯ . . . . .	11
14. СЕРТИФИКАЦИЯ ПРОДУКЦИИ . . . . .	12
15. ГАРАНТИЙНЫЕ ОБЯЗАТЕЛЬСТВА . . . . .	15

Уважаемый покупатель! Поздравляем вас с покупкой и благодарим за удачный выбор масляного радиатора ROYAL Clima.

Перед началом эксплуатации прибора просим Вас внимательно ознакомиться с руководством по эксплуатации.

## 1. ИСПОЛЬЗУЕМЫЕ ОБОЗНАЧЕНИЯ



**ОСТОРОЖНО**

Требования, несоблюдение которых может привести к серьезной травме или летальному исходу.



**ВНИМАНИЕ!**

Требования, несоблюдение которых может привести к тяжелой травме или серьезному повреждению оборудования.

### ПРИМЕЧАНИЯ:

1. Если поврежден кабель питания, он должен быть заменен авторизованной сервисной службой.
2. Обогреватель должен быть установлен с соблюдением существующих местных норм и правил эксплуатации электрических сетей.
3. После установки обогревателя электрическая вилка должна находиться в доступном месте.
4. Класс мощности обогревателя (указан на паспортной табличке) основан на проведенных испытаниях под определенной нагрузкой.
5. Производитель оставляет за собой право без предварительного уведомления покупателя вносить изменения в конструкцию, комплектацию или технологию изготовления изделия с целью улучшения его свойств.
6. В тексте и цифровых обозначениях руководства могут быть допущены опечатки.
7. Если после прочтения руководства у Вас останутся вопросы по эксплуатации прибора, обратитесь к продавцу или в специализированный сервисный центр для получения разъяснений.
8. На изделии присутствует этикетка, на которой указаны технические характеристики и другая полезная информация о приборе.

## 2. ПРАВИЛА БЕЗОПАСНОСТИ



### ОСТОРОЖНО

- Внимательно прочитайте данное руководство перед установкой и эксплуатацией масляного радиатора. Если у вас возникнут вопросы, обращайтесь к официальному дилеру производителя.
- Не располагайте масляный радиатор вблизи легковоспламеняющихся и легкодеформируемых предметов.
- Не накрывайте масляный радиатор, когда он работает. Не сушите на нем белье, одежду и т.п. Это может привести к его перегреву, выходу из строя, а также нанести ущерб вам или вашему имуществу.
- Не разрешается эксплуатировать данное устройство лицам, не знакомым с руководством по эксплуатации, лицам, находящимся под воздействием лекарств и алкоголя, а также детям и людям с ограниченными умственными, сенсорными или физическими способностями, если они не находятся под наблюдением ответственного за их безопасность лица.
- Не допускается использование масляного радиатора при наличии каких-либо повреждений у прибора или кабеля, после сбоя в работе, после падения устройства или повреждения любым другим способом.
- Если масляный радиатор не используется, то всегда отсоединяйте штепсельную вилку от электрической розетки.
- Не прокладывайте кабель электропитания под ковровыми покрытиями и не накрывайте его. Кабель электропитания должен располагаться так, чтобы его невозможно было задеть.
- Избегайте попадания на масляный радиатор воды, а также не используйте его вблизи воды и в помещениях с повышенной влажностью воздуха. Не подключайте прибор к электропитанию, если его поверхность влажная.
- Не садитесь, не становитесь и не ставьте какие-либо тяжелые предметы на масляный радиатор.
- Всегда вынимайте штепсельную вилку масляного радиатора из сетевой розетки – перед монтажом и демонтажом элементов и перед перемещением масляного радиатора в другое место.
- Устанавливайте масляный радиатор в труднодоступных для опрокидывания прибора местах.
- Во время работы масляный радиатор всегда должен находиться под наблюдением, особенно если неподалеку находятся дети, инвалиды или недееспособные лица.
- Запрещено эксплуатировать радиатор без установленных ножек, в горизонтальном или наклонном положении.



### ВНИМАНИЕ!

- Используйте прибор только по назначению, указанному в руководстве по эксплуатации.
- При работе масляный радиатор нагревается до высокой температуры. Во избежание ожогов не прикасайтесь к горячим частям прибора во время работы.
- Перед демонтажом или упаковкой прибора в коробку убедитесь, что корпус масляного радиатора остыл.
- Не отключайте масляный радиатор от электрической сети, вынимая вилку из розетки. Для включения и выключения прибора обязательно используйте переключатель.
- Не засовывайте посторонние предметы в отверстия масляного радиатора.
- Включение масляного радиатора должно осуществляться только по завершении его полной сборки.
- Не пытайтесь самостоятельно ремонтировать масляный радиатор. Для ремонта масляного радиатора обратитесь в авторизованный сервисный центр производителя.

### 3. НАЗНАЧЕНИЕ И ПРИНЦИП РАБОТЫ

#### ОСТОРОЖНО

- Не разрешайте детям играть с прибором.
- Прибор не следует располагать непосредственно рядом с розеткой.
- Для предотвращения перегрева не накрывайте обогреватель.
- Если поврежден кабель питания, он должен быть заменен производителем или авторизованной сервисной службой во избежание серьезных травм.



Рис. 1

Все поверхности данного прибора предназначены для предотвращения прямого доступа к нагревательным элементам и должны находиться на своих местах во время эксплуатации. Во избежание сброса термopредохранителя этот прибор не следует использовать вместе

с дополнительными выключающими устройствами, такими как таймер. Также прибор не следует подключать к цепи, которая часто замыкается и размыкается.

Используйте данный прибор только по прямому назначению согласно данному руководству. Любое другое использование не рекомендуется производителем и может привести к пожару, поражению электрическим током или несчастному случаю.

Этот прибор предназначен только для домашнего использования, не рекомендуется использовать его в промышленных целях.

Минимальные расстояния до других предметов (рис.1)

#### Назначение

- Масляный радиатор предназначен для обогрева помещения в холодный период времени для поддержания комфортного микроклимата в бытовом помещении.

#### Принцип работы

- Внутри герметичного металлического корпуса, наполненного минеральным маслом, находится ТЭН. При нагреве он передает тепло маслу, масло передает тепло корпусу,

## 4. УСТРОЙСТВО МАСЛЯНОГО РАДИАТОРА

- 1 - ручка для перемещения
- 2 - регулировочный термостат (увеличение  
уменьшение температуры нагрева)
- 3 - включение/выключение прибора,  
выбор мощности
- 4 - устройство для хранения шнура электр  
питания
- 5 - ножки с роликами



Рис. 2

Масляные радиаторы ROYAL Clima имеют разделение по максимальной потребляемой мощности нагревательного элемента, что влияет на габариты приборов. Данное разделение по типоразмеру позволяет органично сочетать масляные радиаторы ROYAL Clima разной мощности в одном помещении, а также подобрать наиболее подходящий типоразмер, в зависимости от предпочтений по производительности и композиции в вашем интерьере.

В целях улучшения качества продукции производитель оставляет за собой право изменять комплектующие части изделия для разных партий поставок, цветовую гамму и внешний вид прибора без предварительного уведомления, что не нарушает правила, принятые на территории страны производства транзита реализации, стандарты качества и нормы законодательства.

## 5. ТЕХНИЧЕСКИЕ ХАРАКТЕРИСТИКИ

		ROR-F5-1000M	ROR-F7-1500M	ROR-F9-2000M	ROR-F11-2500M
Номинальная мощность обогрева	Вт	1000/600/400	1500/900/600	2000/1200/800	2500/1500/1000
Номинальный ток [максимальный нагрев]	А	4,3	6,5	8,6	10,8
Класс электрозащиты		I класс	I класс	I класс	I класс
Площадь обогрева	м <sup>2</sup>	До 15	До 20	До 25	До 30
Напряжение питания	В/Гц	230~/50	230~/50	230~/50	230~/50
Размер прибора	мм	550×120×250	550×120×325	550×120×400	550×120×475
Размер упаковки	мм	645×135×292	645×135×366	645×135×440	645×135×514
Вес нетто	кг	4,5	5,6	6,8	8,0
Вес брутто	кг	5,1	6,3	7,6	8,9

## 6. КОМПЛЕКТАЦИЯ

1. Масляный радиатор – 1 штука
2. Ножки – 2 штуки
3. Ролики – 4 штуки
4. Крепежные элементы
5. Упаковка – 1 штука
6. Руководство по эксплуатации / гарантийный талон – 1 штука

## 7. УСТАНОВКА МАСЛЯНОГО РАДИАТОРА

1. Раскройте заводскую упаковку и извлеките прибор.
  2. Освободите масляный радиатор от дополнительных частей коробки (картон, полиэтилен и т.д.).
  3. Прибор устанавливается на специальные ножки для свободного перемещения по комнате.
  4. Крепление комплекта опорных ножек осуществляется следующим образом:
- Соединить одну из опорных ножек с двумя роликами.
  - Закрепить гайками.
  - Повторить со второй опорной ножкой.
  - Перевернуть обогреватель нижней частью вверх.
  - Продеть металлический держатель через фиксатор.
  - Прикрепить опорную ножку с роликами посредством металлического держателя.
  - Перевернуть на опорные ножки с роликами.

Для моделей ROR-F5-1000M и ROR-F7-1500M крепление происходит с помощью винтов и держателя [б], для всех остальных моделей – с помощью держателя [а].

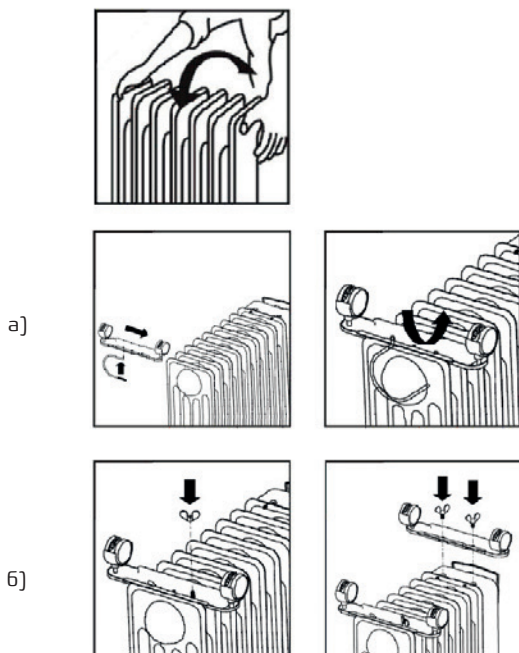


Рис. 3



## 8. УПРАВЛЕНИЕ ПРИБОРОМ

### Подготовка к работе

- Аккуратно извлеките прибор из картонной упаковки
- Перед тем, как включить масляный обогреватель, убедитесь, что прибор находится в выключенном состоянии.
- Закрепите прибор в устойчивом положении, в соответствии с инструкциями по установке. Оставьте отключенный прибор в вертикальном (рабочем) положении 30-40 мин перед его включением.
- Не рекомендуется использовать одну и ту же электрическую розетку для одновременного включения в нее данного обогревателя и другого электрического оборудования высокой мощности, во избежание перегрузки вашей электрической сети.

### Включение

Включение масляного обогревателя производится при помощи переключателя. При этом можно выбрать полную или частичную мощность нагрева.

«I» - слабый нагрев

«II» - средний нагрев

«III» - максимальный нагрев

### Установка температуры

Управление термостатом: поверните переключатель термостата по часовой стрелке или против часовой стрелки, чтобы задать нужную температуру. Термостат автоматически будет поддерживать температуру в помещении на заданном уровне.

Поверните термостат по часовой стрелке в максимальное положение. Как только в помещении установится нужная температура, поверните термостат против часовой стрелки до выключения нагрева. Обогреватель будет автоматически включаться и выключаться, поддерживая желаемую температуру.

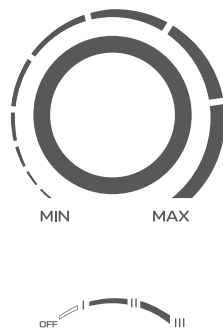


Рис. 4

### Выключение

Для выключения обогревателя переведите переключатели на панели управления в положение «off».

### Функция защиты от перегрева

Прибор оборудован автоматическим выключателем, который активируется при достижении верхнего предела температуры. Обогреватель выключается автоматически в случае перегрева.

## 9. УХОД И ОБСЛУЖИВАНИЕ

1. Выключайте и отключайте прибор от сети перед чисткой.
2. Мягкой, влажной тканью, с мягким раствором мыла или без него, аккуратно протрите внешнюю поверхность изделия.
4. Рекомендуется периодически чистить устройство, слегка проводя трубкой пылесоса по решетке устройства, чтобы удалить пыль или грязь, которая может собираться внутри или снаружи устройства.

**ОСТОРОЖНО**

Прежде чем переносить или протирать устройство, дождитесь его полного остывания.

3. Не допускайте, чтобы вода или другие жидкости затекали внутрь устройства, так как это создаст угрозу пожара и удара электрическим током.

**ВНИМАНИЕ!**

Не используйте жесткие моющие средства, химические очистители или растворители, так как они могут повредить покрытие поверхности пластиковых компонентов.

## 10. ХРАНЕНИЕ И ТРАНСПОРТИРОВКА

Продукция должна храниться в сухих, проветриваемых складских помещениях при температуре не ниже  $-30^{\circ}\text{C}$  и влажности от 15 до 85% без выпадения конденсата.

1. При транспортировке и хранении должны строго соблюдаться требования манипуляционных знаков прибора.

2. При транспортировке должны быть исключены любые возможные удары и перемещения упаковки внутри транспортного средства.

## 11. СРОК ЭКСПЛУАТАЦИИ

Срок службы масляного обогревателя 10 лет

### **Температурные требования к эксплуатации:**

От  $+1$  до  $+50^{\circ}\text{C}$ .

## 12. ПРАВИЛА УТИЛИЗАЦИИ

По истечении срока службы прибор должен подвергаться утилизации в соответствии с нормами, правилами и способами, действующими в месте утилизации. Подробную информацию по утилизации вы можете получить у представителя местного органа власти. Изготовитель и уполномоченное лицо изготовителя снимают с себя ответственность

за возможный вред, нанесенный данным прибором в случае, если это произошло в результате несоблюдения правил и условий эксплуатации, установки прибора, умышленных или неосторожных действий, а также в случаях, вызванных природными или антропогенными форсмажорными обстоятельствами.

## 13. ДАТА ИЗГОТОВЛЕНИЯ

Дата изготовления указана на приборе [специальная этикетка с кодом EAN-128].

## 14. СЕРТИФИКАЦИЯ ПРОДУКЦИИ

**Товар сертифицирован на территории Таможенного союза.**

**Орган по сертификации:**

«РОСТЕСТ-Москва».

ЗАО «Региональный орган по сертификации и тестированию»

Адрес: 119049, г. Москва, ул. Житная, д. 14, стр. 1.

Фактический адрес: 117418, Москва, Нахимовский просп., 31.

Телефон: 8 [499] 129-19-11; факс 8 [499] 124-99-96

Сертификат обновляется регулярно.

При отсутствии сертификата в коробке спрашивайте копию у продавца.

**Товар соответствует требованиям:**

ТР ТС 004/2011 «О безопасности низковольтного оборудования»

ТР ТС 020/2011 «Электромагнитная совместимость технических средств»

**Изготовитель:**

Нингбо Жанжи Электрик Аплайнсиз Ко., Лтд, №. 469 Ист Хуанченг Роуд, Жуксианг Сикси, Чжэцзян, Китай.

Ningbo Zhanzhi Electric Appliance Co., Ltd, No. 469 East Huancheng Road, Zhouxiang Cixi, Zhejiang, China

**Произведено под контролем:**

Клима Технолоджи С.Р.Л., Виа Назарио Сауро 4, 40121 Болонья, Италия.

Clima Technologie S.r.l Via Nazario Sauro 4, 40121 Bologna, Italy.

**Заявитель:**

Общество с ограниченной ответственностью «Ай.Эр.Эм.Си.»

РФ, 119049, г. Москва, Ленинский просп., д. 6, офис 14.

Тел./факс: +7 [495] 258-74-85.

Сделано в Китае.





## 15. ГАРАНТИЙНЫЕ ОБЯЗАТЕЛЬСТВА

МОДЕЛЬ	СЕРИЙНЫЙ НОМЕР
ДАТА ПРОДАЖИ	
СВЕДЕНИЯ О ПРОДАВЦЕ	
Название и адрес, телефон продающей организации	Место печати
ПОДПИСЬ ПОКУПАТЕЛЯ	
<p>[подтверждаю получение исправного, комплектного изделия, с условиями гарантии ознакомлен и согласен, к внешнему виду изделия претензий не имею]</p>	

**Уважаемый покупатель!**

Благодарим вас за то, что вы отдали предпочтение оборудованию ROYAL Clima. Вы сделали правильный выбор в пользу качественной техники.

Просим вас внимательно изучить условия гарантии.

Данный документ не ограничивает определённые законом права покупателей, но дополняет и уточняет оговоренные законом положения.

1. Изложенные в данном документе условия и правила являются добровольными односторонними обязательствами продавца перед покупателем и регулируют порядок их взаимоотношений в связи с предоставляемой гарантией качества.
2. Срок гарантии на оборудование составляет **12** месяцев со дня продажи. Гарантийные обязательства распространяются только на виды поломок, вызванные заводским браком производителя. Все остальные виды поломок должны устраняться силами и за счёт покупателя.
3. Гарантия на изделие действует только в случае правильного заполнения Продавцом следующих данных:
  - а) наименование модели;
  - б) серийный номер;
  - в) дата продажи;
  - г) печать и подпись продавца.

Продавец и сервисный центр оставляет за собой право на отказ в гарантийном обслуживании в случае непредоставления указанных документов или если информация в них будет неполной, неразборчивой.

4. В случае поломки оборудования в течение гарантийного периода необходимо обращаться в авторизованный сервисный центр (указанным на сайте [www.ROYAL.ru](http://www.ROYAL.ru)) или к продавцу оборудования.
5. Гарантия на оборудование действует при соблюдении следующих условий эксплуатации:
  - а) использование изделия в строгом соответствии с руководством по эксплуатации;
  - б) соблюдение правил и требований безопасности.
6. Гарантия не распространяется на:
  - а) на составляющие части оборудования, подверженные естественному износу в процессе нормальной эксплуатации оборудования;
  - б) на расходные материалы и составляющие части оборудования, выход из строя и/или плановая замена которых в гарантийный период обусловлена самой необходимостью их применения. К ним относятся фильтры, лампы, предохранители, детали отделки и корпуса.



7. Ответственность продавца за недостатки в оборудовании и его гарантийные обязательства прекращаются в случае поломки [отказа в работе, выхода из строя] оборудования, произошедших вследствие:
- а) повреждения [полного или частичного разрушения, приведения в негодность, коррозии, иного физического, химического воздействия] оборудования покупателем;
  - б) повреждения оборудования в результате воздействия обстоятельств непреодолимой силы, к которым относятся, к которым в том числе, относится: затопление, наводнение, возгорание, пожар, поражение молнией, прочие высокотемпературные воздействия естественного происхождения, иные экстремальные природные явления и стихийные бедствия, аварии, катастрофы и другие аномалии техногенного характера, боевые или военные действия и прочие обстоятельства чрезвычайного характера;
  - в) несоблюдение покупателем требований по эксплуатации оборудования;
  - г) временное прекращение [отключение] на месте установки оборудования электропитания, без подачи которого оборудование не может функционировать.

Информация о гарантийных ремонтах (заполняется авторизованным сервисным центром (АСЦ))

Название АСЦ	Дата обращения в АСЦ	Дата окончания ремонта	Описание дефекта	Замена запасной части	ФИО мастера	Печать АСЦ



Code-128

[www.mypassage.ru](http://www.mypassage.ru)